



Colegio Valentín Letelier
Música
Profesor Hernán Ramos C.

Guía de Aprendizaje

Unidad: N°3 Descubriendo la música en la vida _____ **Subsector:** Música _____ **Nivel:** 3° medio B

Objetivo Aprendizaje: OA 4: Analizar propósitos expresivos de obras musicales de diferentes estilos, a partir de criterios estéticos (lenguaje musical, aspectos técnicos, emociones, sensaciones e ideas que genera, entre otros), utilizando conceptos disciplinarios.

Objetivo de la Guía: Identificar y traducir una pieza musical a una partitura no tradicional.

Nombre: _____ **Curso:** 3° medio B **Fecha:** ___/___/___

Instrucciones: (Leídas en silencio)

- ✓ Lee atentamente esta guía.
- ✓ Trabaja en forma individual.
- ✓ Pégalas en tu cuaderno o archívalas en tu carpeta.

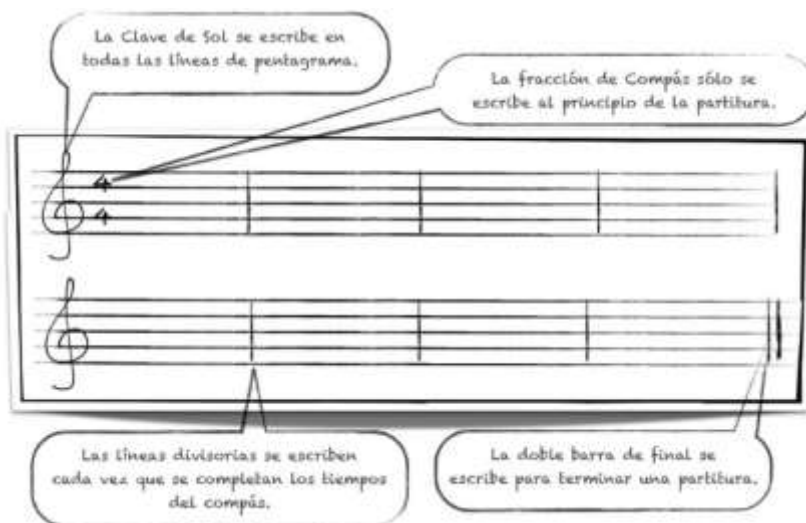
Partitura No Convencional

¿Qué es el lenguaje no convencional?

Consiste en crear gráficas para facilitar la comprensión del sonido, y que se pueda realizar una lecto-estructura musical.

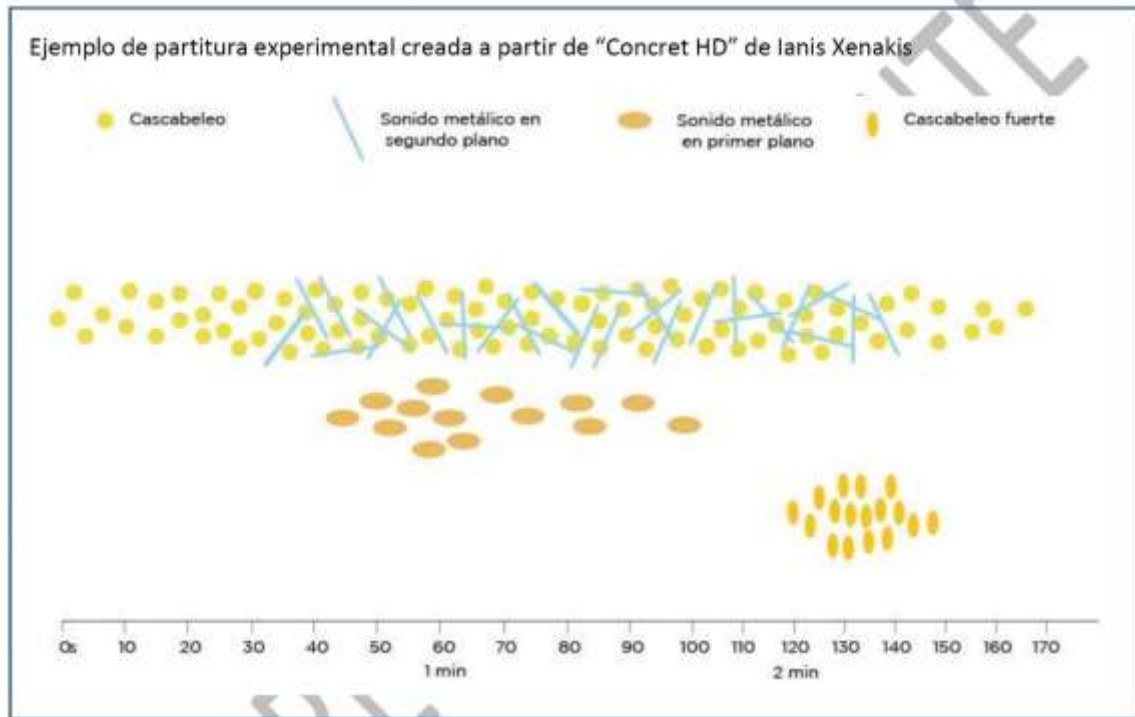
¿Qué es una partitura?

Una partitura es un documento manuscrito o impreso que indica cómo debe interpretarse una composición musical, mediante un lenguaje propio formado por signos musicales y llamado notación musical.



¿Qué es una partitura no convencional?

Una **partitura no convencional** es aquella que no está escrita según las leyes convencionales del lenguaje musical, es decir, aquella que está hecha sin utilizar las figuras musicales tales como las notas, las claves, las figuras, los silencios o los compases. El lenguaje musical es un lenguaje complejo (como todos los lenguajes) que tiene su propio idioma.



Ejemplo auditivo: <https://www.youtube.com/watch?v=XsOyxFybxPY>

ACTIVIDAD:

Pasos a seguir para la creación de una partitura no convencional:

1. Escoger una obra musical del siguiente listado:

Erin Vargas

- Al Encuentro del Silencio. (Partitura analógica)
- Stockhausen.
- Gesang der Jünglinge” (Canto de los Jóvenes).
- Aural score Part I.

Iannis Xenakis.

- Morton Feldman
- Projection 2

2. Escuchar la pieza varias veces e inferir su propósito expresivo.
3. Reconocer las distintas sonoridades e instrumentos, sus características tímbricas. Asignar a cada una de estas una representación o símbolo, color, etc. Ej: Un círculo de color celeste puede representar una flauta traversa, una línea quebrada puede ser una batería.
4. Distinguir secciones sonoras y su ubicación en la duración de la obra.
5. Realizar una línea y en ella marcar los segundos y remarcar de diez en diez, hasta completar la duración de la sección. Sobre ella y separadas entre sí, dibujar tantas líneas paralelas como sea la cantidad de instrumentos principales o sonoridades que se pueden distinguir, estas servirán de referencia para la ubicación y desplazamiento de cada instrumento o fuente sonora.
6. Marcar las distintas secciones y las entradas y salidas de los instrumentos que intervienen en la línea que le corresponde a cada uno, teniendo la línea de tiempo de referencia.
7. Completar desarrollando las intervenciones de cada instrumento o sonoridad colocando el símbolo que representa a cada instrumento sobre las líneas dibujadas. Utilizar elementos musicales como signos de dinámica y agógica, en caso de que corresponda.

***Cualquier duda o consulta, hacerla llegar al correo hramos@cvi.cl**