



Colegio Valentín Letelier
Asignatura ciencias para la ciudadanía
Profesora; Katherine Galleguillos

Guía de Estudio Nº4

Unidad: ¿Cómo prevenir enfermedades? Subsector: Ciencias para la ciudadanía Nivel: 3°
Medio Duración: 45 minutos

OA: Comparar, usando modelos, microorganismos como virus, bacterias y hongos, en relación con: • características estructurales (tamaño, forma y estructuras), • características comunes de los seres vivos (alimentación, reproducción, respiración, etc.), • efectos sobre la salud

Objetivo de la guía: Analizar las principales infecciones de transmisión sexual (ITS) que afectan a la población y sus diversas formas de contagio

Nombre: _____ Curso: _____ Fecha: ___/___/_____

Instrucciones: (Leídas en silencio)

- ✓ Trabaja en tu hogar, evita los elementos distractores, puedes utilizar más recursos para su desarrollo, texto, cuaderno, internet, etc
- ✓ Puede apoyarse en la Pagina 62 y 63 de su texto guía
- ✓ Archive en su carpeta

Actividades de indagación

Responda las preguntas para iniciar la clase de hoy...

- a) ¿La transmisión de infecciones puede prevenirse en ciertas condiciones?
- b) ¿Qué infecciones son comunes en la población?
- c) Infección o enfermedad: ¿Cuál es la diferencia?
- d) ¿Cuáles son las medidas de prevención a nivel nacional e internacional frente a la transmisión de infecciones?
- e) ¿Qué son las ITS?, ¿cuáles conoces?
- f) ¿Cómo se transmiten las ITS?
- g) ¿Cómo se previenen?

INFECCIONES DE TRANSMISIÓN SEXUAL (ITS)

Las siglas ITS se emplean para referirse a las Infecciones de Transmisión Sexual, las que, como su nombre indica, se transmiten entre otras formas, por medio de las relaciones sexuales (anales, vaginales u orales) y pueden ser causadas por bacterias, virus, hongos, parásitos y protozoos. La mayoría de los casos en los que hay una infección de transmisión sexual no aparecen síntomas o son poco expresivos, lo cual facilita la transmisión de la infección y, si no se instaura el tratamiento adecuado, pueden aparecer complicaciones como esterilidad, embarazo extrauterino, cáncer genital u otros

¿QUÉ HACER SI SE SOSPECHA UNA ITS? Ante la sospecha de tener una ITS o tras haber realizado una práctica con riesgo para las mismas es conveniente acudir a un Centro de Salud o un Centro de ITS para realizarse una revisión. Hay una serie de síntomas que pueden indicar que se tiene una ITS

MUJERES	: VARONES
<p>Flujo anormal en la vagina con o sin olor desagradable</p> <p>Llagas, ronchas o ampollas cerca de los órganos sexuales, ano o boca. • Inflamación de uno o más ganglios cercanos a la llaga.</p> <p>Dolor en zona de la pelvis, en el área entre el ombligo y los órganos sexuales.</p> <p>Escozor o picor alrededor de la vagina.</p> <p>Ardor al orinar o al defecar</p> <p>Sangrado por la vagina sin tratarse de la menstruación o tras la relación sexual.</p> <p>Sangrado excesivo durante la regla o ausencia de menstruación. • Dolor en la vagina durante las relaciones sexuales.</p>	<p>• Secreción por la uretra</p> <p>Llagas, ronchas o ampollas cerca de los órganos sexuales, ano o la boca. • Inflamación de uno o más ganglios cercanos a la llaga.</p> <p>Dolor en los testículos, inflamación o dolor alrededor de los órganos sexuales</p> <p>Escozor o picor alrededor de los órganos sexuales. Ardor y dolor al orinar o al defecar.</p>

En otras ocasiones es posible tener una de estas infecciones aunque no se presente síntoma alguno, o los síntomas pueden desaparecer por sí mismos, pero la infección no se cura si no se recibe tratamiento.

Existen más de 30 infecciones de transmisión sexual producidas por bacterias, virus, hongos, protozoos y por artrópodos.

ITS PRODUCIDAS POR BACTERIAS		
	¿QUÉ SE OBSERVA?	¿QUÉ OCURRE SI NO RECIBE TRATAMIENTO?
<p>G O N O R R E A (Neisseria gonorrhoeae)</p>	<p>Los síntomas pueden aparecer entre los 2 a 7 días (o incluso más) del contacto sexual genital, oralgenital o rectal. Más del 50% de las mujeres y entre el 5 al 25% de los varones no presentan síntomas. Infección genital: se caracteriza por secreción amarillenta y espesa junto con molestias al orinar. Infección faríngea (garganta): suele ser asintomática pero puede presentar molestias faríngeas Infección anorrectal: Puede haber secreción amarillenta, espesa, con picor anal</p>	<p>La infección se puede transmitir a la pareja o a los contactos sexuales.</p> <p>Puede producir complicaciones desde esterilidad, tanto en mujeres como en varones, hasta alteraciones en otros órganos (articulaciones, piel...) y también transmitirla al recién nacido en el momento del parto, produciendo conjuntivitis.</p>
<p>SÍ FI LI S (TREPONE MA PALLIDUM)</p>	<p>La sífilis es una infección crónica generalizada, que suele ser de transmisión sexual, y en la que se alternan periodos de actividad interrumpidos por periodos de latencia. En la mayoría de los casos la transmisión de una persona a otra se produce por contacto sexual (oral, vaginal, anal) con una lesión sífilítica. También puede producirse a través de la sangre. En cuanto a la clínica la mayoría de los casos son asintomáticos. En otros aparece alrededor de 20-40 días del contacto sexual una úlcera o chancro indolora, con bordes sobreelevados, en la zona que estuvo en contacto con la zona lesionada, junto con una inflamación de un ganglio regional. Desaparece entre 6-8 semanas y es lo que conocemos como sífilis primaria. Si no se trata la infección puede pasar a otra etapa que conocemos como sífilis secundaria en la que se puede producir una erupción en la piel incluidas las palmas de las manos y las plantas de los pies (cuyas lesiones son muy contagiosas)</p>	<ul style="list-style-type: none"> • La infección puede transmitirse a las parejas sexuales. • Sin tratamiento puede aparecer un periodo de latencia (sífilis latente) y tras éste pueden aparecer alteraciones a nivel cardiovascular o neurológico (sífilis terciaria). • Las mujeres embarazadas pueden transmitir la infección al feto pudiéndose producir abortos tardíos, muerte fetal y sífilis congénita.



INFECCIONES PRODUCIDAS POR VIRUS

VIRUS DEL PAPILOMA HUMANO (VPH)	<p>En la mayoría de los casos, la infección es asintomática. Puede aparecer entre 1 y 20 meses del contacto sexual (en los órganos genitales, anales y orales) unas lesiones irregulares, verrucosas con aspecto de coliflor, aunque también pueden presentar un aspecto aplanado.</p>	<p>Determinados tipos de virus VPH se consideran precursores del cáncer de cuello de útero o de genitales externos. • La infección se puede transmitir a los contactos sexuales. • El recién nacido puede contraer la infección en el parto por vía vaginal si la madre presenta verrugas en ese momento.</p>
VIRUS DE LA INMUNODEFICIENCIA HUMANA (VIH)	<p>Produce el Síndrome de Inmunodeficiencia Adquirida (SIDA). El VIH puede transmitirse por vía parenteral, sexual y vertical (de madre a hijo a través de la placenta, en el momento del parto o a través de la leche materna). Tras la práctica de riesgo deben pasar 3 meses para que se puedan detectar en la analítica los anticuerpos frente al VIH. La infección aguda puede no tener síntomas o dar un cuadro semejante a una gripe.</p>	<p>Con el paso del tiempo, y sin tratamiento específico antirretroviral, el VIH puede producir un progresivo deterioro del sistema inmunitario (encargado de las defensas frente a agresiones, infecciones...) apareciendo síntomas poco específicos (fiebre, diarrea, disminución de peso...) hasta llegar a una fase más avanzada de la enfermedad con aparición de las denominadas infecciones oportunistas, causantes del sida. Con el tratamiento actual, el periodo asintomático se ha alargado notablemente</p>

INFECCIONES PRODUCIDAS POR HONGOS

CANDIDIASIS VULVOVAGINAL	<p>Causada por un tipo de hongo (normalmente <i>Cándida Albicans</i>). Los síntomas más frecuentes incluyen picor importante y secreción vaginal de color blanco y espesa (parecida al requesón). Es frecuente que aparezca justo antes de la regla. Otros síntomas incluyen: dolor vaginal, quemazón en genitales externos y dolor al orinar. En el hombre puede dar una inflamación del glande con zonas blanquecinas, picor y escozor en dicha zona. El período de incubación es de 2 a 5 días.</p>	<p>En la mujer no suele ser de transmisión sexual, sino que la <i>cándida</i> forma parte de la flora vaginal normal, y ante determinados factores como una mayor acidez del flujo vaginal, toma de anticonceptivos, o antibióticos, el embarazo, etc. pueden hacer que aparezcan los síntomas. • En los hombres la transmisión sexual es lo más frecuente. • Sólo hay que tratar a la pareja sexual si presenta síntomas. • Si la madre en el momento del parto presenta una candidiasis vaginal el recién nacido puede tener una mayor predisposición a presentar lesiones de muguet oral (placas blanquecinas en mucosa bucal, causada por las <i>cándidas</i>)</p>
---------------------------------	--	--

I. Marca la alternativa correcta

1. El agente causante de gonorrea es:

- a) VIH
- b) Treponema pallidum
- c) VPH
- d) Neisseria gonorrhoeae
- e) VHS-2

2.- El agente causante de Sífilis es:

- a) VIH
- b) Treponema pallidum
- c) VPH
- d) Neisseria gonorrhoeae
- e) VHS-2

3.- El agente causante de SIDA es:

- a) VIH
- b) Treponema pallidum
- c) VPH
- d) Neisseria gonorrhoeae
- e) VHS-2

4. ¿Cuál de las siguientes asociaciones ETS-origen está incorrecta?

- A. Sífilis-hongo.
- B. Gonorrea-bacteria.
- C. Sida-virus.
- D. Herpes genital-virus.

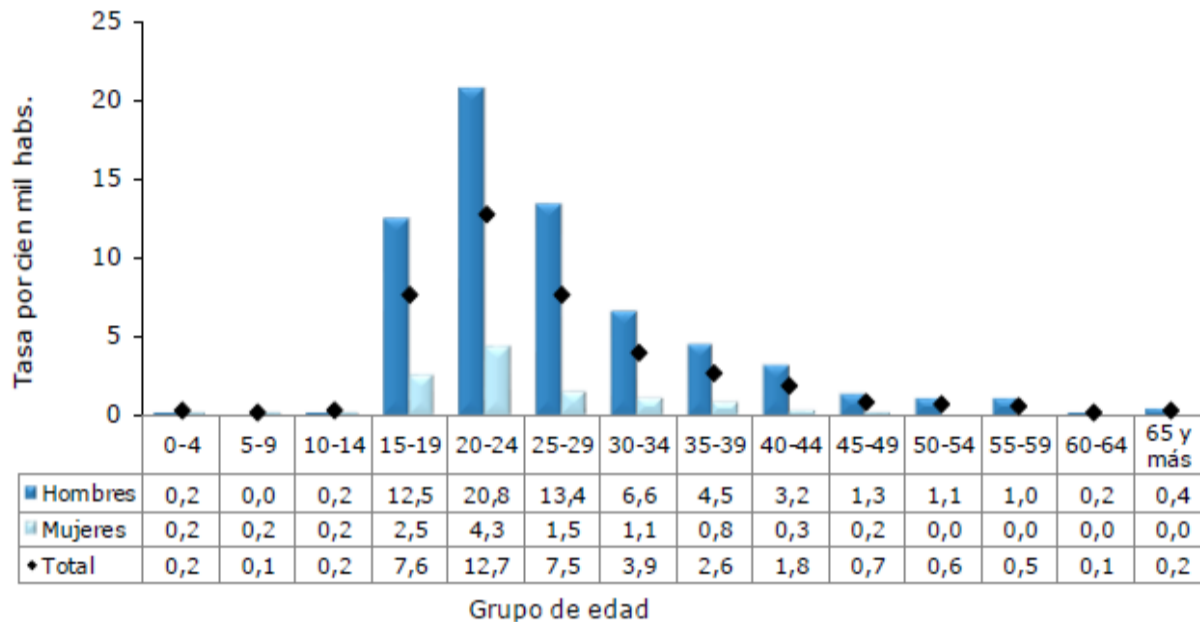
5.- ¿Cuál de las siguientes es una característica del síndrome de inmunodeficiencia adquirida:

- A. se propaga por vía digestiva.
- B. es causado por una bacteria.
- C. afecta el sistema circulatorio.
- D. se transmite por vía sanguínea

I. Análisis e interpretación de gráficos

- Analiza e interpreta el siguiente gráfico relacionado con enfermedades causadas por la transmisión de agentes infecciosos en la población chilena.
- Responde por escrito las preguntas siguientes usando vocabulario científico.

Figura 3: Tasas de gonorrea, según grupos de edad y sexo. Chile enero-marzo 2019*



*Datos provisionarios

Fuente: Dpto. de Epidemiología, DEIS. DIPLAS - Ministerio de Salud de Chile.

1. ¿Qué tipo de agente infeccioso es el responsable de esta infección de transmisión sexual?
2. ¿Cuál es el grupo etario que presenta mayor número de contagios por gonorrea en nuestro país?
3. En base a la respuesta de la pregunta anterior, ¿qué argumentos podría explicar en relación a esta cifra?
4. ¿Qué población presenta mayor número de contagios por esta infección de transmisión sexual? ¿Cuáles podrían ser las razones de esto?
5. ¿Qué medidas de prevención debemos practicar para evitar un contagio por este tipo de infecciones de transmisión sexual?
6. ¿En qué medida son efectivas las medidas de prevención que se han promovido a nivel nacional en relación a este tipo de infecciones de transmisión sexual en la población? Argumente.

Felicitaciones por su trabajo terminado!!!

El cultivo de la mente es tan necesario como la comida para el cuerpo.

-Cicerón.

Consultas a kgalleguillos@cvi.cl