



Guía de Refuerzo

NOMBRE:

FECHA:

INSTRUCCIONES

- **Estimados estudiantes.** Lee atentamente la siguiente guía evaluada. Allí encontrarás elementos clave para comprender qué es la Comprensión Lectora (CL) y las habilidades que subyacen a esta necesaria capacidad. Recuerda que la CL no sólo se aplica a las actividades de la asignatura de Lenguaje, sino que es transversal a toda actividad que implique una actividad académica.

OBJETIVOS

- Aplicar estrategias de comprensión antes, durante y después de la lectura, apoyándose en la identificación y análisis reflexivo de las características y elementos distintivos de los textos a partir de sus énfasis y matices, ambigüedades y contradicciones, evaluando su calidad y la pertinencia de su estilo

I. INTRODUCCIÓN

¿CUÁLES SON LAS ESTRATEGIAS, MODALIDADES Y MOMENTOS DE LA LECTURA?

La lectura es uno de los aspectos más importantes en el **proceso de aprendizaje**, y uno de los más difíciles de promover en los alumnos. Por ello, en esta ocasión te presentamos ejemplos de estrategias, modalidades y momentos de la lectura que puedes incorporar a tus clases y que te ayudarán a diversificar la manera en que trabajas las actividades de lectura.



¿QUÉ ES LA COMPRENSIÓN LECTORA?

Según diversos autores la comprensión lectora es **“un proceso mediante el cual el lector no solo comprende, sino que también elabora un significado en su interacción personal con el texto”**. Es decir, el significado del texto no está dado solamente por el escritor, sino que el lector es quien completa el proceso al momento de ejecutar la lectura.

RECUERDA QUE LA
LECTURA
COMPRESIVA ES
ACTIVA. NUNCA ES
PASIVA.

II. COMPETENCIAS EN COMPRENSIÓN LECTORA

C1 COMPETENCIA 1 EXTRAER INFORMACIÓN TEXTUAL	C2 INTERPRETAR INFORMACIÓN IMPLÍCITA	C3 EVALUAR INFORMACIÓN EXPLÍCITA E IMPLÍCITA
<ul style="list-style-type: none"> • Comprender. • Identificar. • Organizar 	<ul style="list-style-type: none"> • Analizar – Sintetizar. • Inferir localmente • Sintetizar localmente. • Sintetizar globalmente. • Interpretar. 	<ul style="list-style-type: none"> • Inferir • Deducir. • Transformar. • Crear • Evaluar.

CARACTERÍSTICAS

C1	C2	C3
<p>Es la competencia más básica. Se basa en el uso de la información textual/literal (Lo que dice el texto). En este nivel se organiza la información y se identifican distintos elementos.</p>	<p>Ya con la información organizada, la información es sintetizada local y globalmente a nivel de párrafo u oración. La información debe tender a la interpretación (La explicación propia del lector que permite una lectura original diferente a la textual)</p>	<p>Dado que ya tenemos la información interpretada, podemos tender a evaluar su calidad, transformar y crear nuevo contenido a partir de lo leído. En este nivel la Inferencia es muy importante puesto que implica el trabajo con información implícita.</p>

III. MOMENTOS DE LA LECTURA

A pesar de que la lectura debe realizarse de una vez, no fragmentada, y atendiendo al principio de motivación es necesario destacar que existen estrategias que centran la atención sobre el texto y ayudan a desarrollar la competencia lectora cuando está estancada. Algunas estrategias nos permitirán jugar con el texto, dependiendo del tipo que sea. Estas estrategias se refieren a **LOS MOMENTOS DE LA LECTURA** que hacen posible que nuestra acción lectora sea **ACTIVA** para permitirnos un correcto análisis textual.

ANTES	DURANTE	DESPUÉS
<ul style="list-style-type: none">• Anticipar tema, descubrir al autor y revisar conocimientos previos.• Formular predicciones.• Conectar con los conocimientos previos	<ul style="list-style-type: none">• Constatar una lectura fluida.• Realizar ejercicios específicos de análisis y síntesis.• Organizar el texto con colores y subrayar las ideas principales.• Escribir anotaciones en los márgenes y sintetizar localmente.• Anotar y subrayar elementos desconocidos o que dificulten la comprensión.	<ul style="list-style-type: none">• Sintetizar la información leída de forma global.• Organizar elementos para crear un resumen.• Evaluar la información e interpretar lo leído creando una nueva lectura.

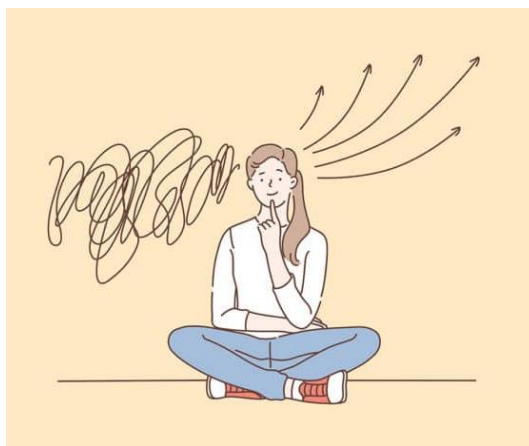
ACTIVIDAD:

A partir del siguiente texto, **RESUELVE LAS SIGUIENTES PREGUNTAS** e **IDENTIFICA** a que competencia corresponde. Recuerda que para generar las preguntas son esenciales **LOS MOMENTOS DE LA LECTURA**. (ANTES – DURANTE - DESPUÉS).

No están locos: así se desarrolla el cerebro de un adolescente

María López de Silanes, psicóloga y docente, explica las claves sobre cómo se desarrolla el cerebro en la adolescencia y defiende la necesidad de incluir una educación socioemocional en el currículo educativo.

1. La adolescencia es un periodo de la vida tan desconcertante como maravilloso. De hecho, en todas las culturas se considera una etapa de grandes retos tanto para los adolescentes como para los adultos que los rodean.
2. Sabemos que lo que experimentan los jóvenes es, sobre todo, el resultado de cambios en el desarrollo del cerebro en la adolescencia. Y, saber algo de estos cambios, puede ayudar a que la vida fluya con más facilidad para ellos y para los adultos que tienen adolescentes en su mundo.
3. Según indica el psiquiatra Daniel J Siegel, «la idea de que la adolescencia es una fase que todos tenemos que soportar es muy restrictiva. Por el contrario, los adolescentes no tienen por qué limitarse a sobrevivir la adolescencia; pueden desarrollarse gracias a este importante periodo de su vida».
4. Los cambios en la manera de pensar y la ampliación de la conciencia se dan por esta remodelación del cerebro y son un aspecto saludable de esta etapa de la vida. La fuerza de esa mente adolescente nace de esos cambios cerebrales que les van a permitir resolver problemas de maneras nuevas e innovadoras.



Empatía y comprensión de los adultos en su entorno

5. Durante estas readaptaciones del cerebro, que el adolescente se aleje no es lo mismo a que se cierre por completo. A pesar del abismo generacional, es nuestra función de adultos establecer puentes, incrementando la comprensión empática y la comunicación respetuosa. Por tanto, nuestro reto es ver la fuerza y el potencial del cerebro adolescente y la emergente mente juvenil como ventajas en lugar de dificultades.
6. Muchas de estas remodelaciones en el cerebro suceden en la corteza prefrontal. Allí se produce la integración, y ello les permite adquirir funciones más complejas y útiles. Ejemplos de ello son la conciencia de uno mismo, la empatía, el equilibrio emocional y la flexibilidad. Puesto que el área prefrontal de la corteza está en estado de reconstrucción durante la adolescencia, en ocasiones puede ser susceptible de perder temporalmente su funcionamiento integrador, de conectar zonas separadas entre sí.
7. El cerebro funciona sujeto a una dependencia del estado, lo que significa que cuando está en calma, ciertas funciones integradoras pueden llevarse a cabo correcta y eficazmente. En otras situaciones, su papel integrador puede que no resulte tan bueno. Vemos cómo muchos adolescentes, cuando están lejos de sus iguales y sus emociones están equilibradas pueden ser tan eficientes como los adultos. Pero bajo circunstancias que incrementan la emoción o en presencia de semejantes, la razón puede verse menoscabada.
8. Desde el punto de vista de la familia, o en los centros educativos, la sensibilidad emocional y la influencia social incrementadas pueden ser perjudiciales para la convivencia. Un caso extremo es cuando un quinceañero se altera de verdad y 'se le va la olla' o 'se raya'. Pero no atribuyamos su salida de tono a ser un 'adolescente desquiciado', sino, llamémoslo lo que es: remodelación y cambios de integración.
9. Para entenderlo, Daniel Siegel, pone el siguiente ejemplo: «En un edificio que se está rehabilitando, muchas veces la fontanería o la instalación eléctrica que antes funcionaban quedan temporalmente fuera de servicio. No por eso diremos que es un edificio que está mal hecho; es sencillamente un proyecto en construcción. Durante un breve periodo, o en ratos aislados, las instalaciones del edificio quedan inutilizadas. Sin electricidad en uso, sin cañerías o sin poder utilizar la escalera. Son cambios temporales en algo que funcionaba bien. La buena noticia es que la remodelación es un proceso cuyo objetivo es crear y mejorar el funcionamiento de todo».
10. La remodelación de esta zona de la corteza prefrontal significa que muchas de las funciones que esta área facilita con su función integradora, como el equilibrio de emociones, los planes de futuro, tener percepción y empatía, quedan relegados a un segundo plano con mayor facilidad por las emociones intensas y la influencia de los semejantes

Educación socioemocional en la escuela

11. Por todo ello, no me parece un capricho o una cuestión de moda que los centros educativos procuren a los adolescentes una educación socioemocional adecuada. Es necesario incluirla dentro del currículo para que estos ajustes cerebrales se produzcan de una manera controlada y dirigida hacia una óptima integración en su corteza prefrontal.
12. Dejar la educación emocional solo en manos de las familias es un error, porque no todos están interesados, formados o preparados para facilitar estas nuevas conexiones celulares. Sin embargo, desde las instituciones sí se puede. Los docentes podemos formarnos y hacer que la educación emocional llegue a toda la sociedad.
13. Muchas veces en las aulas ponemos nuestra atención en dar salida a un currículo que da respuesta a esta pregunta: '¿Qué quieres ser de mayor?' Cuando nuestras intervenciones deberían también dar respuesta a esta pregunta: '¿Qué tipo de persona quieres ser de mayor?' Dar respuesta a esa pregunta sí puede determinar nuestra vida y nuestro papel en la sociedad.

APLICAR las estrategias de comprensión para elaborar preguntas por sección. Recuerda relacionar la COMPETENCIA con la HABILIDAD. Las habilidades implicadas anótalas en el espacio entre los [...] te orientarán para escribir la respuesta de cada pregunta. (5 pts. C/U)

SECCIÓN "A" INTRODUCCIÓN

Ejemplo de PREGUNTA SEGÚN COMPETENCIA

¿Cuál es la principal causa de los cambios en los adolescentes según el texto? [C1 - IDENTIFICAR]

Según el texto, la principal causa de los cambios es el desarrollo del cerebro en la adolescencia. Añade que conocer los cambios en el cerebro puede ayudar a la comprensión entre adultos y adolescentes.

1. **¿Por qué la adolescencia es un periodo desconcertante y maravilloso? [_____]**

2. **¿En qué consiste la llamada "remodelación del cerebro? [_____]**

3. **¿Son saludables los cambios en el cerebro del adolescente, por qué? [_____]**

SECCIÓN "B" EMPATÍA Y COMPRENSIÓN DE LOS ADULTOS EN SU ENTORNO

PREGUNTAS SEGÚN COMPETENCIA

4. **¿Qué puedes interpretar según el fragmento "nuestra función de adultos es establecer puentes?**

[_____]

5. **¿Qué se produce en la corteza pre frontal, qué es lo que produce esa integración?**

[_____]

SECCIÓN "C" EDUCACIÓN SOCIOEMOCIONAL EN LA ESCUELA

PREGUNTAS SEGÚN COMPETENCIA

6. ¿Por qué no se debe dejar sólo la educación emocional a las familias? [_____]

7. La pregunta: *¿Qué tipo de persona quieres ser de mayor?* Es una de las preguntas más importantes para la educación emocional. ¿Cómo crees que podemos promover este tipo de preguntas en nuestra escuela? [_____]
