



## Guía de Aprendizaje

NOMBRE:

FECHA:

### INSTRUCCIONES

- **Estimados estudiantes.** Lee atentamente la siguiente guía de Resumen. Allí encontrarás elementos clave para recordar los contenidos de la Comprensión Lectora (CL) y las habilidades que subyacen a esta necesaria capacidad. Recuerda que la CL no sólo se aplica a las actividades de la asignatura de Lenguaje, sino que es transversal a toda actividad que implique una actividad académica.

### OBJETIVOS

- Identificar y reflexionar, a partir de las marcas que presentan los textos leídos, vistos y/o escuchados de conceptos y recursos que permiten la comprensión de su sentido global: ficción, realidad; mundo representado, personas, personajes, tiempo, espacio, hechos claves, acción dramática, diálogo; ideas, puntos de vista y propósitos y perspectivas.
- Escribir correctamente para facilitar la comprensión del lector. Aplicando todas las reglas de la ortografía literal y acentual. Verificando la escritura de las palabras cuya ortografía no está sujeta a reglas. Usando correctamente el punto y coma, raya, dos puntos, paréntesis, puntos suspensivos, comillas y punto y coma.

Consultas a : ltorrejon@cvl.cl

## I. INTRODUCCIÓN

### CONTENIDO INFERENCIAL C3

Como ya hemos visualizado a lo largo de las guías, si nos ponemos a pensar en las competencias requeridas para la comprensión lectora, la **COMPETENCIA C3** es la más compleja, dado que requiere un mayor nivel de comprensión, organización e interpretación de la información y sobre todo, la transformación de la información en información nueva. . Recuerda que en este nivel el contenido no es explícito, no que es implícito.

**INFERIR** o “leer entre líneas” ayuda a la comprensión lectora, provocando que el lector utilice su experiencia, conocimientos previos y las claves de contexto que le proporciona el mismo texto, para interpretar todo aquello que el autor quiere comunicar y que no está explícito en su escrito.

Uso de los  
conocimientos  
previos



Claves del  
contexto

**LA INFERENCIA ES LA CAPACIDAD PARA SACAR DEDUCCIONES Y CONCLUSIONES ACERCA DE LO QUE NO ESTÁ EXPLÍCITO EN EL TEXTO.**

De la imagen anterior podemos extraer muchas conclusiones inferenciales. Como conocimientos previos tenemos que conocemos los elementos que tiene sobre la mesa (libros) ¿Podríamos inferir que le gusta la lectura a la muchacha de la ilustración? Podríamos concluir que si dado que se encuentra leyendo y en su rostro se dibuja una leve sonrisa. Como ves, todos los contenidos concluidos no son parte de la información explícita de la fotografía, sino que la inferimos a partir de las marcas del texto.

Según la RAE, **implícito** significa “*incluido en otra cosa sin que esta lo exprese*”. Es decir, si algo está implícito en un texto, significa que no se expresa abiertamente, por lo cual, es necesario leer el texto entre líneas para extraer aquella información que no está explícita ni literal. Por ejemplo, si un cuento empieza así:

*“Mientras Laura trataba inútilmente de conciliar el sueño, escuchaba el salvaje ruido que metían los árboles y la lluvia torrencial que caía sobre su jardín”,* el lector, al leer entre líneas, inferirá que lo más probable es que sea de noche y que hay una tormenta, aún cuando estos datos no aparecen explícitamente.

Esta lectura entre líneas se llama inferir y para poder realizarla, los lectores recurren a sus experiencias o conocimientos previos y los combinan con las claves que les proporciona el texto (información explícita). **El resultado es que ellos crean nuevos significados o concluyen algo que no está explícito en la lectura.** Cuando los lectores infieren, ellos se involucran personalmente con el texto, están más conscientes del propósito del autor y procesan significados más profundos. Las inferencias pueden realizarse sobre personajes, objetos, tiempo, espacio, valores, preferencias del autor, u otros aspectos relacionados con el texto.

### LA IMPORTANCIA DE HACER INFERENCIAS

La habilidad de hacer inferencias es crucial para la comprensión lectora, porque inferir le facilita al lector la capacidad de crear significados personales e implicarse en el texto. **La inferencia es equivalente al proceso de juzgar, sacar conclusiones o razonar a partir de una información dada.** Cuando los alumnos toman conciencia de este proceso, progresan significativamente en la comprensión de lectura. La capacidad de inferir evoluciona gradualmente con la edad; sin embargo, ella podría desarrollarse mucho más si los profesores proporcionáramos a nuestros alumnos más y mejores oportunidades de practicarla.

## II. ACTIVIDAD – BUSCANDO PISTAS

**BUSCANDO PISTAS.** Lee con atención cada enunciado y completa la información señalada. Recuerda que los contenidos de la tabla deben ser inferencias que respondan a las pistas o marcas textuales que presenta el texto.


TEXTO	PREGUNTA	INFERENCIA	PISTAS O CLAVES
Estábamos en un lugar caluroso, con unos pastos muy altos, llenos de ciervos, jirafas y leones acechando...	¿Qué lugar era?	La Sabana africana	<ul style="list-style-type: none"> <li>• Lugar muy caluroso</li> <li>• Pastos muy altos, ciervos.</li> <li>• Jirafas y leones.</li> </ul>
Anita esperó pacientemente que le llevaran el plato que había pedido, pero el servicio estaba muy lento.	¿Dónde estaba Anita?		
La tía Luisa tejía a telar hermosos ponchos de lana de oveja y los vendía en el mercado de la ciudad.	¿Qué oficio tiene Luisa?		
Matías no podía recordar dónde había estacionado su auto y ya había recorrido varias veces el enorme estacionamiento.	¿Cómo se sentía Matías?		
Después de aterrizar, la azafata dijo la hora y la temperatura de París	¿En que ciudad y país estaban?		

<p>Cuando sus padres supieron lo que había sucedido, lloraron de felicidad</p>	<p>¿Cómo se sentían los padres?</p>		
<p>Aunque salieron a la hora, les tocó un tremendo taco y no llegaron a tiempo para subirse al trem</p>	<p>¿Por qué perdieron el tren?</p>		
<p>El bosque ardía, estaba todo quemado y lleno de humo.</p>	<p>¿Qué había provocado la situación?</p>		

### III. ACTIVIDAD – EJERCICIOS DE INFERENCIA

Lee y aplica las **COMPETENCIAS DE LECTURA** a los siguientes textos que presentan ejercicios de inferencia. Como estrategia te recomendamos evaluar cada alternativa en torno a su falsedad o verdad. Como TIPS la mayor parte de los distractores es información falsa o errónea. ¡Manos a la obra!

#### TEXTO 1

- Estamos totalmente familiarizados con las caras de la gente con la que vivimos. Sin embargo, rara vez somos conscientes de los detalles de sus rasgos faciales. Si, cuando miramos una cara que nos es familiar, prestamos atención a sus detalles, tal como una curva de los labios, o una línea de la frente, nos parece que la estamos observando por primera vez.
- 
- Entonces, observando estas características que nunca hemos advertido, repentinamente tenemos la sensación de que observamos la cara de una persona extraña. Vivimos una experiencia similar con los números familiares de la vida diaria. Cuando utilizamos estos números, aprovechamos ciertas propiedades que éstos poseen. Sin embargo, estamos tan acostumbrados a estas propiedades que cuando las utilizamos, rara vez nos enteramos de ellas.
  - Ahora prestaremos particular atención a estas propiedades y las citaremos en forma explícita. Observando las características familiares de los números ordinarios, veremos la extraña nueva cara que nos presenta la matemática moderna.

**1. Del texto se deduce que el autor quiere relacionar los números con: [INFERIR]**

- Su propia vida en las calles de una urbe.
- Los rostros de personas siempre extrañas.
- Los generalizantes rasgos fáciles de la gente.
- El mundo cotidiano de las relaciones humanas.
- Los rasgos de los hombres y mujeres.


**4. El autor nos quiere llamar a reflexión para que apreciemos fundamentalmente: [INFERIR]**

- A. La sencillez rara y especializada del número.
- B. La complejidad inaccesible de los números.
- C. La riqueza de las peculiaridades numéricas.
- D. La complejidad de las relaciones humanas.
- E. La nueva matemática y su lenguaje muy técnico.

**5. Del texto se deduce que la matemática: [INFERIR]**

- A. Es sólo para especialistas.
- B. Necesita mucha amplitud de criterio.
- C. Remite al mundo cotidiano.
- D. Es como un conjunto indefinido de gestos.
- E. Tiene relación con la física.

**TEXTO 2**

1. El teatro no es la vida, sino el teatro es decir otra vida, la de mentiras, la de ficción. Ningún género manifiesta tan espléndidamente la dudosa naturaleza del arte como una representación teatral. A diferencia de los personajes de una novela o de un cuento, los del escenario son de carne y hueso y viven ante nuestros ojos los roles que protagonizan. Los vemos sufrir, gozar, enfurecerse, reír. Si el espectáculo está logrado, esas voces, movimientos, sentimientos nos convencen profundamente de su realidad.
- 
2. Y, en efecto, ¿qué hay en ellos que no se confunda con la vida? Nada, salvo que son simulacro, ficción, teatro. Curiosamente, pese a ser tan obvia su naturaleza impostora, su actitud fraudulenta, siempre ha habido (y siempre habrá) quienes se empeñan en que el teatro –ficción en general- diga y propague la verdad religiosa, la verdad ideológica, la verdad histórica, la moral. No, la misión del teatro –de la ficción en general- es fraguar ilusiones, embaucar, crear nuevos mundos.

**6. De acuerdo al texto anterior se puede inferir: [INFERIR]**

- A. Teatro es sinónimo de vida.
- B. La literatura es real mientras que el teatro no.
- C. El teatro es una forma de arte.
- D. El texto nunca representa hechos de la vida.
- E. Las mentiras del teatro hacen que tenga menos espectadores.

**7. Según el texto, la misión del teatro es: [INFERIR]**

- A. divertir
- B. adoctrinar
- C. engañar
- D. solo emocionar
- E. convencer

**8. El texto se opone a: [INFERIR]**

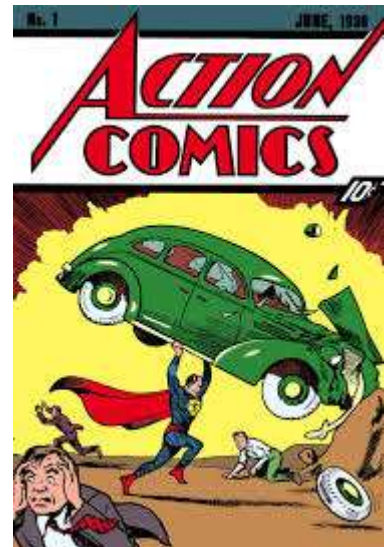
- A. Que el teatro pueda transmitir verdades.
- B. La literatura.
- C. La actitud fraudulenta del teatro.
- D. Quienes se empeñan en fraguar ficciones.
- E. El arte dramático.

**9. Para el autor:**

- A. El teatro nunca logra convencer al público.
- B. El teatro es fundamentalmente ficción.
- C. La verdad es la esencia de la vida.
- D. Es la novela, y no el teatro, la que debe propagar las verdades ideológicas.
- E. El teatro representa directamente la vida y su verdad.

**TEXTO 3**

1. Los “comic-books” dieron un impulso enorme a la difusión del género, se convirtieron en lectura predilecta de los soldados en campaña e incluso llegaron a utilizarse como manuales de instrucción militar. Una parte de su éxito pudo atribuirse a su vistosa presentación en color en un momento en que los comics periodísticos incrementaban, en razón de su aceptación popular, el número de series insertas en sus páginas, con la consiguiente reducción de tamaño de las viñetas y el correlativo empobrecimiento estético; la otra razón procedía de la espectacular emergencia de una nueva generación de superhéroes en sus páginas, así llamados por ostentar unas capacidades físicas netamente sobrehumanas.



2. El más celebrado y arquetípico fue Superman, obra del escritor Jerry Siegel y del dibujante Joe Shuster, que apareció en 1938 en el primer número de Action Comics Magazine. A la misma generación perteneció Batman (1939), personaje con aspecto de murciélago, creado por Bob Kane, cuyos poderes se explicaron por un ejercicio físico y mental extraordinario que tenía por objeto luchar contra los malhechores como venganza por el asesinato de su padre. Batman tuvo como escudero y compañero de correrías al niño Robin (El Joven Maravilla), formando con él una pareja icónica de personajes de acción y aventuras.

**10. Del texto puede deducirse:**

- A. La historia de Superman es, en algún sentido, comparable a la del bíblico Moisés.
- B. Los poderes de Batman se explican por un ejercicio mental y físico fuera de lo común.
- C. Los “comic books” dieron un impulso enorme a la difusión del género.
- D. El “comic” es el género literario de mayor aceptación.
- E. Superman y Batman no fueron los únicos superhéroes que tuvieron aceptación entre los lectores.

**11. En el texto se menciona a los personajes de Batman y Superman. ¿Qué relación podemos inferir de estos dos personajes según lo leído?**

- A. Batman representa el mal por la oscuridad del murciélago, mientras que Superman el bien.
- B. Los personajes que cuentan con un escudero son superiores.
- C. Representan personajes con capacidades físicas netamente sobrehumanas.
- D. Sirvieron de inspiración para los soldados en la Segunda Guerra Mundial.
- E. Ambos pertenecieron a la misma editorial en sus primeras publicaciones.

#### **IV. ACTIVIDAD - Pregunta de desarrollo.**

A continuación, debes responder a la siguiente pregunta: **¿Cuál es la importancia de desarrollar la competencia C3 de contenido inferencial?** Escribe correctamente facilitando la comprensión del lector y respeta las normas ortográficas.

---

---

---

---

---

---

---

---

---

---